



195279, Россия, Санкт-Петербург,
Индустриальный пр., 64
Тел.: +7 (812) 333 4477
info@slotex.ru
kitchen.slotex.com
laminates.slotex.com

Industrialny pr., 64
195279, Saint-Petersburg, Russia
Tel.: +7 (812) 333 4477
info@slotex.ru
kitchen.slotex.com/en
laminates.slotex.com/en



Фасадные полотна
Slotex

Инструкция по установке,
уходу, эксплуатации

Содержание

- 4 Описание
- 4 Использование
- 4 Хранение
- 6 Приемка фасадных полотен
- 6 Приклеивание кромки
- 6 Подготовка к монтажу
- 7 Выпил отверстий
- 9 Приклеивание кромки
- 10 Монтаж
- 11 Безопасность труда
- 11 Правила эксплуатации
- 13 Очистка
- 13 Особенность стыковки изделий из НРЛ и ДПМ
- 13 К рекламации не принимаются

Описание

Фасадное полотно производится из древесно-стружечной плиты (ДСП) или древесно-волокнутой плиты средней плотности (МДФ) облицованных декоративным бумажно-слоистым пластиком (ДБСП) Slotex.

Изделия изготавливаются согласно ТУ 16.21.13-001-12166007-2017 «Материалы декоративные плитные».

Использование

Изделие используется в качестве составных частей мебели декоративного, конструкционного отделочного материала.

Хранение

✓ Правильно!

1. Хранить фасадное полотно плашмя на поддерживающих брусках. Шаг между брусками должен быть не менее 500 мм. Высота стопы хранения не упакованных плит до 1000мм.



10-30 C



2. Хранить в сухих проветриваемых помещениях при температуре от +10°C до +35°C с относительной влажностью 45-60% (ГОСТ 16371-93 или под углом, прислонив к вертикальной поверхности).

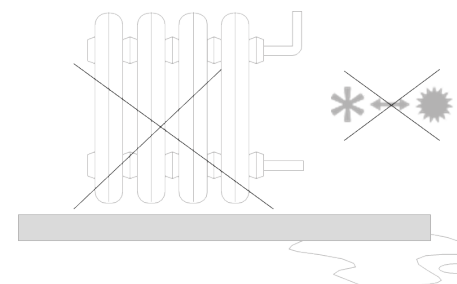
3. Хранить изделия необходимо на расстоянии не менее 1,5 м от отопительных приборов, температура которых более 60 °С. Не допускается хранение фасадов в складских помещениях с температурой воздуха ниже минус 15°C.

4. Хранить готовую продукцию только в горизонтальном положении или под углом, прислонив к вертикальной поверхности.

5. Поверхность, на которую укладываются изделия, должна быть защищена материалом, предохраняющим изделия от механических повреждений (царапин, сколов и пр.).

✗ Неправильно!

1. Склаживать у радиаторов отопления.
2. Хранить на холодном и/или сыром полу.
3. Хранить без пленки/с порванной пленкой/ частично снятой пленкой.



4. Резко изменять температуру хранения. В зимнее время после транспортировки при минусовой температуре стенную панель нужно кондиционировать в течение 72 часов в помещении со смежной температурой (тамбур лестничной клетки, застекленный балкон).

5. Хранить изделия под углом более 80°C, не используя опорную полку.



6. Допускать намокания изделий и упаковки.

7. Наступать на изделия, в том числе на изделия, упакованные в гофрокартон.

8. Бросать, перетаскивать по полу, ставить изделие на ребро или на угол.
9. Вскрывать упаковку острым режущим инструментом.
10. Вытаскивать изделия, находящиеся внутри транспортной упаковки (стопы). Для того чтобы правильно извлечь требуемое изделие или пачку, необходимо аккуратно поднять пачки всех вышерасположенных рядов, затем извлечь необходимое изделие или пачку.
11. Допускать прямое воздействие солнечных лучей на изделия без упаковки.
12. Подвергать фасады механическим воздействиям и контактам с острыми, твердыми предметами.

Приемка фасадных полотен

- Внимательно осмотреть упаковку с фасадом (упаковка не должна иметь сквозные царапины или рваные участки).
- Вскрыть упаковку с фасадом только со стороны швов неметаллическим и неострым предметом.
- Упаковку НЕ выбрасывать до окончания визуального осмотра на выявление видимых дефектов. При обнаружении недопустимых повреждений фасад должен быть предъявлен для претензии только вместе с оригинальной упаковкой.
- По общепринятым в мебельном производстве нормам, качество внешнего вида фасадов визуально оценивается при дневном освещении (без попадания прямых солнечных лучей) или равномерном искусственном свете, идентичном дневному, на расстоянии 50 см под прямым углом к плоскости изделия, без применения увеличительных оптических приборов, в течении промежутка времени наблюдения не менее чем 30 секунд. Данные условия оценки качества являются «нормальными», поэтому не выявленные при них дефекты или отклонения могут считаться допустимыми.

Подготовка к монтажу

Перед монтажом необходимо выдержать изделие в течение не менее 72 часов в помещении, в котором оно будет устанавливаться. В случае доставки изделий в холодный период года при температуре ОС ниже +5°C, перед началом их использования необходимо, чтобы они прошли кондиционирование в заводской упаковке в течение двух суток в смежных климатических условиях (тамбур лестничной клетки, застекленный балкон), а после в течение суток в условиях приближенных к предполагаемым условиям эксплуатации изделий.

Разметить линию распила карандашом по лицевой стороне при использовании ручной пилы, по нижней стороне при использовании механической пилы.

Ручной распил. При использовании ручной пилы начинать распил с передней кромки и держать полотно лицевой стороной вверх. Пилить, нажимая на пилу только при опускании.

Механический распил. При использовании механической пилы начинать распил с передней кромки и держать полотно лицевой стороной вниз. Пилить так, чтобы зубья резали по направлению к лицевой стороне покрытия фасадного полотна.

При сверлении отверстий под петли обязательно убедитесь, что по линии установки петель не проходят полки или перегородка.

При навеске и последующей регулировке фасадов следуйте прилагаемым схемам монтажа и регулировки от фирм-производителей фурнитуры.

Выпил отверстий

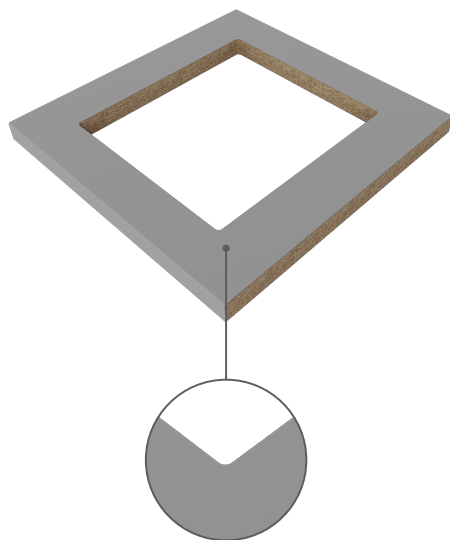
1. При выпиливании отверстий нужно также следить за тем, чтобы выпиленные детали не выпадали самопроизвольно или не выламывались, причиняя тем самым вред здоровью людей или имуществу.
2. Углы отверстий при выпиливании отверстий необходимо скруглять (минимум 6 мм.), т.к. острые углы могут повредить материал и привести к образованию трещин (см. рис. ниже).
3. Раскрой должен проводиться с нижней стороны плиты, чтобы избежать сколов декоративного слоя.
4. При использовании галогенных встраиваемых светильников нужно следить за тем, чтобы постоянное воздействие температуры не превышало 50°C.
5. Выпиливание отверстий рекомендуется выполнять преимущественно переносным фрезерным инструментом с верхним расположением шпинделя или фрезерным станком с ЧПУ типа обрабатывающий центр. При применении электролобзика необходимо предварительно просверлить в углах планируемого пропила отверстия максимального радиуса и затем произвести пропил от одного отверстия к другому.
6. Раскрой должен проводиться с нижней стороны плиты, чтобы избежать сколов декоративного слоя.

Дальнейшая обработка кромок, так называемое «смягчение кромок», должна проводиться наждачной бумагой, напильником или ручным фрезерным инструментом, чтобы исключить образование зазубрин из-за расщепления древесины. Те же самые рекомендации по последующей обработке следует соблюдать при использовании круговых пил (так называемых «балеринок») при установке галогенных светильников.

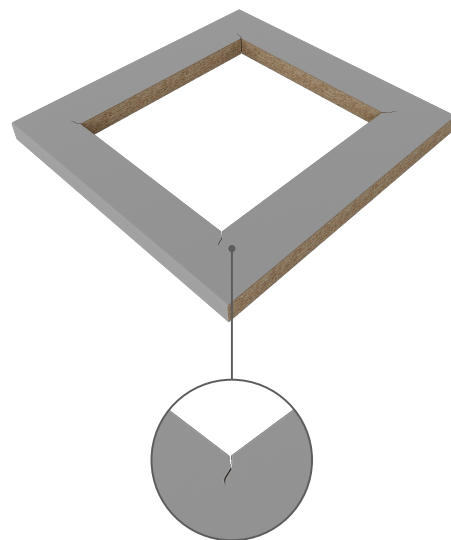
ВАЖНО!

Недопустимо использовать изделия с микротрещинами или сколами. При возникновении микротрещин или сколов необходимо обработать край наждачной бумагой, напильником или ручным фрезерным инструментом.

Правильно!



Неправильно!

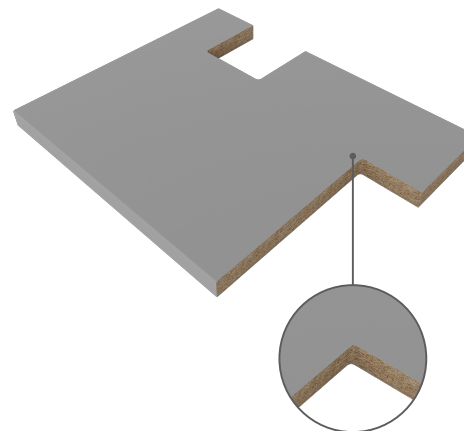


ВАЖНО!

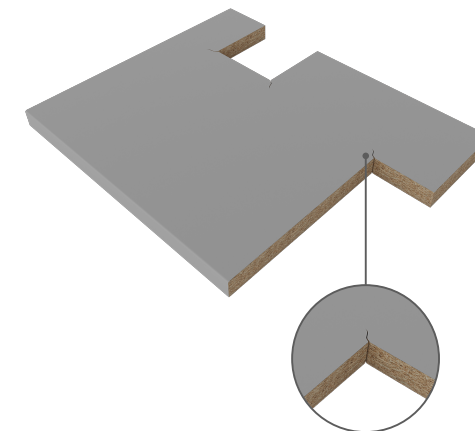
Обработанные края вырезов и отверстий должны быть гладкими, без трещин и сколов лицевого покрытия.

Если не соблюдать данные правила при работе с изделиями, это может послужить причиной возникновения на изделиях различных дефектов, например растрескивания декоративного покрытия как в процессе монтажа, так и при дальнейшей эксплуатации.

Правильно!



Неправильно!

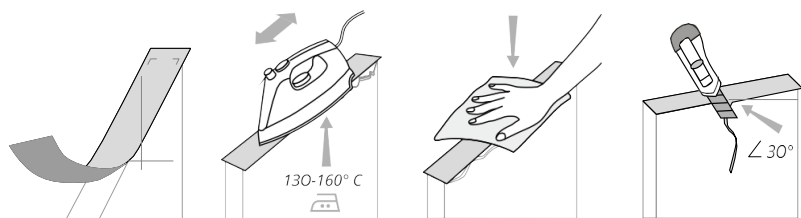


Приклеивание кромки

Торцы фасадов вы можете облицевать кромкой с нанесенным на нее клеем-расплавом (не для всех типов кромок).

Для этого вам необходимо:

1. Отрезать кромку необходимой длины (равной длине торца с припуском 2-3 см).
2. Прижать кромку к торцу так, чтобы она выступала со всех сторон.
3. Нагреть кромочную ленту строительным феном или утюгом до температуры 130-160° С. Время температурного воздействия на участок кромки не более 5 секунд, так как длительное тепловое воздействие может привести к высушиванию пластика и его короблению, что в дальнейшем приведет к непрочному и отклеиванию кромки.
4. Прижать кромку и разгладить ее мягкой тканью до тех пор, пока клей не выступит из-под шва и не затвердеет. Используйте плотную ткань во избежание ожогов.
5. Отрежьте излишек ленты под углом 30° по отношению к фасаду.



Монтаж

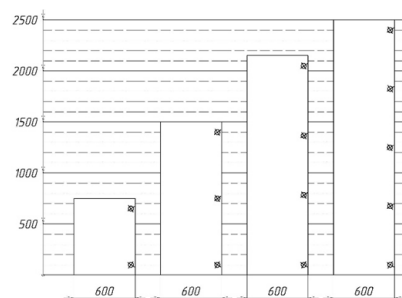
ВАЖНО!

После вскрытия упаковки, перед установкой каждое изделие необходимо осмотреть на наличие дефектов поверхности, в противном случае после монтажа претензии по качеству изделий не принимаются!

Фасады крепятся к мебельным деталям несколькими типами мебельной фурнитуры:

- петли стандартные или минипетли различных систем крепления и углов открывания;
- крепежные метизы – шурупы в т.ч. минификс, винты в т.ч. евровинты, саморезы;
- ручки мебельные;
- замки;
- держатели;

Отверстия для крепления сверлятся с обратной стороны фасада с применением шаблонов. При этом важно, чтобы центры отверстий под петли располагались на одном расстоянии от кромки фасада. Количество петель на фасаде зависит от габаритов и веса фасада. Рекомендуемое число петель указано ниже:



Количество петель зависит от веса и высоты двери

При сверлении отверстий под петли обязательно убедитесь, что по линии установки петель не проходят полки или перегородка.

При навеске и последующей регулировке фасадов следуйте прилагаемым схемам монтажа и регулировки от фирм-производителей фурнитуры.

Безопасность труда

Образование пыли как фактор риска для здоровья человека.

При обработке изделий может образовываться пыль. Существует риск повышения чувствительности кожи и дыхательных путей. В зависимости от обработки и размера частиц пыли, особенно при ее вдыхании, могут возникать другие угрозы для здоровья. Образование пыли в ходе обработки следует учитывать при оценке производственных рисков.

Если процесс обработки сопровождается выделением стружки (например, при распиле, строгании, фрезеровании), то в соответствии с действующими правилами техники безопасности и охраны труда необходимо использовать прежде всего мощную систему аспирации. Если на предприятии нет соответствующей системы вытяжки, то необходимо применять средства защиты органов дыхания.

Опасность возникновения пожара или взрыва.

Образование пыли в ходе стеновых панелей может привести к возникновению пожара или взрыва. Необходимо соблюдать действующие предписания техники безопасности и противопожарной защиты.

Правила эксплуатации

1. Фасадные полотна предназначены для эксплуатации в составе кухонной и корпусной мебели в закрытых помещениях, неподверженных резким перепадам температуры.
2. Рекомендуемая температура воздуха при ежедневной эксплуатации изделий от +10°C до +35°C с относительной влажностью 40-60%
3. Запрещается устанавливать фасады вблизи источников тепла (духовой шкаф, электрическая или газовая плита, отопительные приборы и пр.). Во избежание повреждения фасадов в результате воздействия высоких температур необходимо оставлять расстояние между электрической или газовой плитой и фасадом не менее 50 см.

4. Не подвергать мебельные фасады тепловому воздействию выше +50°C (неплотно закрытая духовка, длительное время разогретая плита, излучение ламп накаливания, обогреватели), а также пара (кипящий чайник, неплотно закрытая дверца посудомоечной машины). В результате таких воздействий возможно локальное изменение цвета, отслоение декоративного облицовочного материала, деформация или повреждение поверхности.

5. Не подвергать фасады механическим воздействиям: контактам с острыми предметами, соударения, трения и пр.

6. При уходе за поверхностью запрещается применять для очистки абразивосодержащие средства, а также реактивы, содержащие кислоты, щелочи, растворители и ацетон, которые приводят к разъеданию покрытия.

7. Для освежения поверхностей изделий и удаления пятен, необходимо применять мыльный раствор, без обильного намочения. Помните, что длительное воздействие влаги приведет к короблению фасадов и разбуханию вследствие намочения основы фасада.

8. Для удаления пыли использовать мягкую сухую салфетку.

9. Нельзя проводить работы с фасадами на шероховатых и неровных поверхностях, влекущих повреждение покрытия.

10. Учитывая особенности ухода за мебельными изделиями, рекомендуется очистку изделий проводить как можно скорее после образования загрязнений. Это значительно снизит риск образования разводов, пятен и повреждений.

11. В качестве дополнительного ухода рекомендуется обработка поверхности антистатическим средством для снятия статического заряда.

12. Перед монтажом фасадов в холодный период времени (при отрицательной температуре их хранения или транспортировки) необходимо выдержать фасады в тёплом помещении (в котором впоследствии они и будут установлены) в течение не менее трех суток в оригинальной упаковке.

ВАЖНО!

Несоблюдение вышеизложенных условия и рекомендаций в данной инструкции является основанием к снятию изделия с гарантийного обслуживания.

Очистка

1. Появившиеся пятна и загрязнения необходимо сразу же удалять.

2. Для очистки поверхностей используйте мягкую ткань с применением обычных чистящих средств, не имеющих в своем составе абразивных (стирающих) материалов и сильных растворителей.

3. Не используйте средства для полировки мебели, содержащие масло, жир, воск, так как они забивают рельеф и образуют пленку, накапливающую загрязнения.

4. При бактериологических загрязнениях лицевую сторону плиты обработать традиционными дезинфицирующими средствами, через 10 мин. собрать отработанный раствор с помощью чистой сухой салфетки, на поверхность плиты нанести теплую мыльную пену, не допуская высыхания; затем собрать отработанную пену чистой сухой салфеткой, двигаясь постепенно от одного края плиты к другому и не размазывая по поверхности. После этого вымыть рабочую поверхность теплой чистой водой и высушить насухо чистой сухой тканевой салфеткой.

Особенность стыковки изделий из HPL и ДПМ

В случае применения в одном проекте изделий из HPL и ДПМ (изделия на основе ДСП с пластиком CPL) возможно различие оттенков декора, в связи с технологическими особенностями используемых продуктов. Данная особенность больше всего проявляется на декорах, имеющих светлые или монотонные цвета. Рекомендуем использовать изделия из одной продуктовой линейки, чтобы избежать возможных проблем с оттенками.

В стандартном исполнении изделий из HPL пластика используется черная крафтовая бумага (бумага-основа), а в пластике CPL, который используется при производстве изделий на основе ДСП, только коричневый крафт (бумага-основа). Именно различие в бумаге основе (коричневая в CPL или черная в HPL) и дает ту самую разницу в конечном оттенке готовых изделий.

К рекламации не принимаются

- Механические и бытовые повреждения, полученные в ходе эксплуатации;
- Трещины, возникшие в результате нарушений рекомендаций по выпиливанию отверстий, распилу, стыковки изделий (наличие прямых углов, наличие сколов по периметру);

- Коробление, возникшее в результате резкой смены температурно-влажностной среды, а также при несоблюдении времени кондиционирования, нарушения условий хранения или транспортировки;
- Разнотон, выявленный при стыковке изделий, выполненных из HPL и ДПМ/ЛДСП/DUCO;
- Разнотон, выявленный при использовании декоров, относящихся к градиентным (ссылка на памятку по градиентным декорам: <https://kitchen.slotex.com/upload/iblock/11a/p4ps9qla2278xkppu3yxhf2hamfxwmoz.pdf>).