



Стеновые панели Slotex

Инструкция по установке,
уходу, эксплуатации

Содержание

- 4 Описание
- 4 Использование
- 4 Хранение
- 6 Приемка стеновых панелей
- 6 Приклеивание кромки
- 7 Подготовка к монтажу
- 8 Выпил отверстий
- 10 Монтаж
- 12 Монтаж плинтусов
- 13 Герметизация
- 15 Безопасность труда
- 15 Правила эксплуатации стеновых панелей
- 16 Особенности стыковки изделий из НРЛ и ДПМ
- 17 Запрещено

Описание

Стеновая панель произведена из древесно-стружечной плиты (ДСП) и облицована декоративным бумажно-слоистым пластиком (ДБСП) Slotex.

Изделия изготавливаются согласно ТУ 16.21.13-001-12166007-2017 «Материалы декоративные плитные».

Использование

Изделие используется в качестве декоративного, конструкционного отделочного материала для внутренней отделки стен в жилых, общественных, административных и бытовых зданиях всех типов.

Хранение

Правильно!

1. Хранить стеновую панель плашмя на поддерживающих брусках. Шаг между брусками должен быть не менее 500 мм.
2. Хранить при температуре 10-30° С, рекомендованная влажность 45-65%.



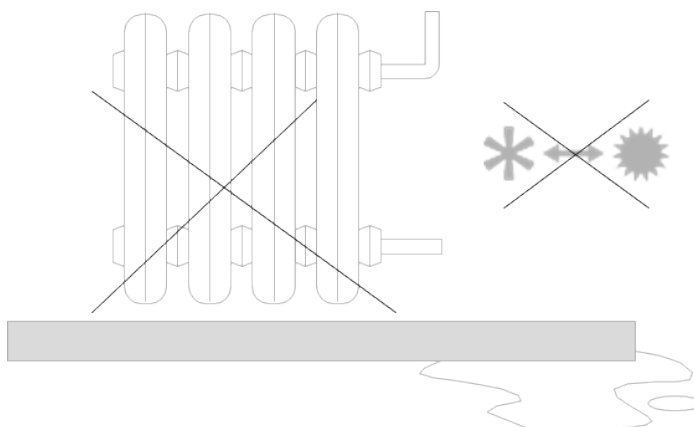
10-30°С



3. Хранить стопы неупакованных плит высотой до 1000 мм.
4. Хранить на расстоянии минимум 1,5 метра от отопительных приборов.
5. Хранить в закрытом помещении, не содержащем абразивных частиц пыли и грязи.
6. Закрывать самую верхнюю панель облицовочной защитной плитой (например ДСП), размер которой не должен быть меньше формата складываемых панелей.

❌ Неправильно!

1. Складировать у радиаторов отопления.



2. Хранить на холодном и/или сыром полу.

3. Хранить без пленки/с порванной пленкой/ частично снятой пленкой.

4. Резко изменять температуру хранения. В зимнее время после транспортировки при минусовой температуре стеновую панель нужно кондиционировать в течение 72 часов в помещении со смежной температурой (тамбур лестничной клетки, застекленный балкон).

5. Хранить изделия под углом более 80°С не используя опорную полку.



6. Подъем изделия из пачки необходимо производить строго вертикально. Не допускается сдвигать изделия в стопке относительно друг друга, в обратном случае поверхность может быть повреждена.

7. Допускать намокания изделий и упаковки.

8. Наступать на изделия, в том числе на упакованные в гофрокороба.

9. Вскрывать упаковку острым режущим инструментом.

10. Вытаскивать изделия, находящиеся внутри транспортной упаковки (стопы).

11. Допускать прямого воздействия солнечных лучей на изделия без упаковки.

12. Подвергать фасады механическим воздействиям и контактам с острыми, твёрдыми предметами.

Приемка стеновых панелей

- Внимательно осмотреть упаковку с изделиями (упаковка не должна иметь сквозные царапины или рваные участки).
- Вскрыть упаковку с изделиями только со стороны швов неметаллическим и неострым предметом.
- Упаковку НЕ выбрасывать до окончания визуального осмотра на выявление видимых дефектов. При обнаружении недопустимых повреждений изделие должно быть предъявлено для претензии только вместе с оригинальной упаковкой.
- По общепринятым в мебельном производстве нормам, качество внешнего вида изделия визуально оценивается при дневном освещении (без попадания прямых солнечных лучей) или равномерном искусственном свете, идентичным дневному, на расстоянии 50 см под прямым углом к плоскости изделия, без применения увеличительных оптических приборов, в течение промежутка времени наблюдения не менее чем 30 секунд. Данные условия оценки качества являются «нормальными», поэтому невыявленные при них дефекты или отклонения будут считаться допустимыми.

Приклеивание кромки

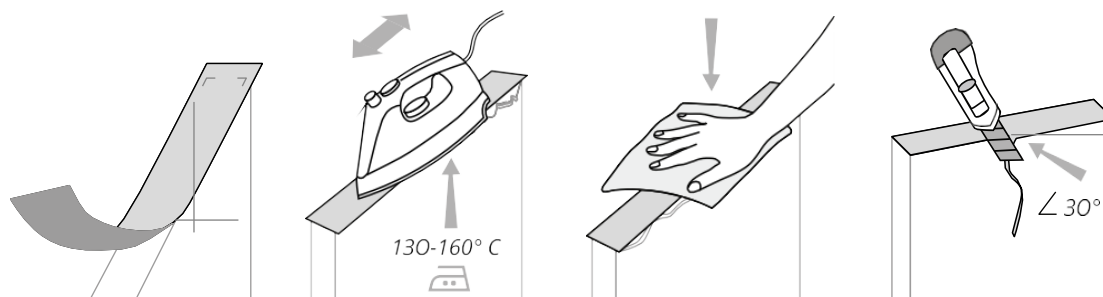
Торцы стеновой панели вы можете облицевать кромкой с нанесенной на нее клеем-расплавом (не для всех типов кромок).

Для этого вам необходимо:

1. Отрезать кромку необходимой длины (равной длине торца с припуском 2-3 см).
2. Прижать кромку к торцу так, чтобы она выступала со всех сторон.
3. Нагреть кромочную ленту строительным феном или утюгом до температуры 130-160° С. Время температурного воздействия на участок кромки не более 5 секунд, так как длительное тепловое воздействие может привести к высушиванию пластика и его короблению, что в дальнейшем приведет к непрочному и отклеиванию кромки.

4. Прижать кромку и разгладить ее мягкой тканью до тех пор, пока клей не выступит из-под шва и не затвердеет. Используйте плотную ткань во избежание ожогов.

5. Отрежьте излишек ленты под углом 30° по отношению к фасаду.



Подготовка к монтажу

- Поверхности стен выполнены преимущественно из минеральных оснований, таких как кирпич, искусственный и природный камень, штукатурка, плитка, гипсокартон и т.д. В случае пористых оснований поверхность необходимо очистить от осыпающихся частиц с помощью стальной щетки или шлифовального круга.
- Нужно удалить загрязнения, такие как консерванты, жир, масло, пыль, вода, старые клеи/герметики.
- Поверхности, на которые будет осуществляться монтаж, должны быть прочными, чистыми, без следов пыли и жира, а также сухими.
- Грубые неровности поверхностей стен должны быть выровнены заранее. Торчащие гвозди, саморезы, дюбеля следует удалить.
- После проведения работ по очистке поверхность обрабатывают антисептиком чтобы избежать развития микроорганизмов под стеновой панелью.
- Если поверхность неровная рекомендуем сделать деревянную или металлическую обрешетку.
- Воздушный зазор или зазоры стыков герметизируются силиконом после завершения всех монтажных работ.
- Все крепления к стене, такие как розетки, выключатели или держатели, должны быть сняты заподлицо с поверхностью.

ВАЖНО!

В случае, если Вами используется декор, имеющий сложный рисунок, который Вы хотите сохранить при стыковке изделий, то учитывайте тот фактор, что:

1. При распиле расходуется примерно 5мм. материала, что может повлиять на геометрию рисунка при стыковке изделий, изготовленных из одной плиты. Чем больше распилов, тем больше материала срезается;
2. На каждой новой плите имеется свой рисунок, который в связи с технологической особенностью выпуска не всегда является логичным продолжением предыдущей плиты, соответственно детали из разных листов редко когда получится состыковать в единый рисунок.

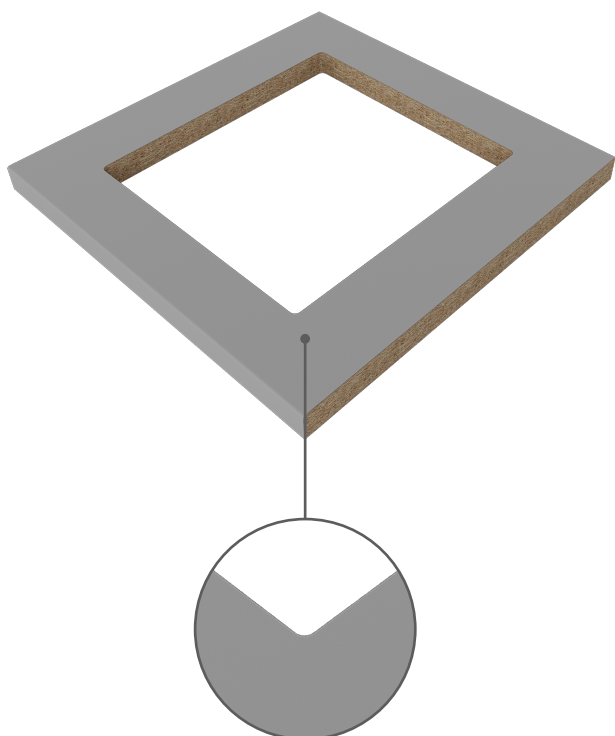
Выпил отверстий

1. При выпиливании отверстий нужно также следить за тем, чтобы выпиленные детали не выпадали самопроизвольно или не выламывались, причиняя тем самым вред здоровью людей или имуществу.
2. Углы отверстий при выпиливании отверстий необходимо скруглять (минимум 6мм.), т.к. острые углы могут повредить материал и привести к образованию трещин (см. рис. ниже).
3. Раскрой должен проводиться с нижней стороны плиты, чтобы избежать сколов декоративного слоя.
4. При использовании галогенных встраиваемых светильников нужно следить за тем, чтобы постоянное воздействие температуры не превышало 50°C.
5. Выпиливание отверстий рекомендуется выполнять преимущественно переносным фрезерным инструментом с верхним расположением шпинделя или фрезерным станком с ЧПУ типа обрабатывающий центр. При применении электролобзика необходимо предварительно просверлить в углах планируемого пропила отверстия максимального радиуса и затем произвести пропил от одного отверстия к другому.
6. Раскрой должен проводиться с нижней стороны плиты, чтобы избежать сколов декоративного слоя. Дальнейшая обработка кромок, так называемое «смягчение кромок», должна проводиться наждачной бумагой, напильником или ручным фрезерным инструментом, чтобы исключить образование зазубрин из-за расщепления древесины. Те же самые рекомендации по последующей обработке следует соблюдать при использовании круговых пил (так называемых «балеринок») при установке галогенных светильников.

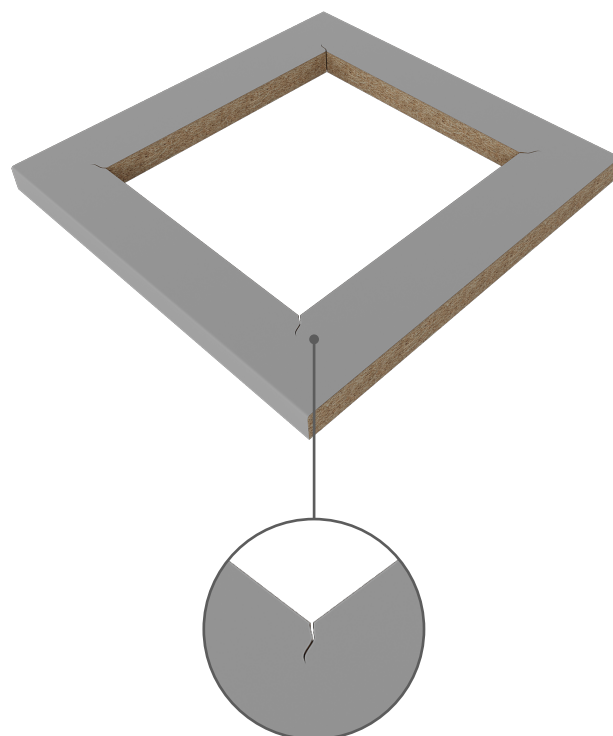
ВАЖНО!

Недопустимо использовать изделия с микротрещинами или сколами. При возникновении микротрещин или сколов необходимо обработать край наждачной бумагой, напильником или ручным фрезерным инструментом.

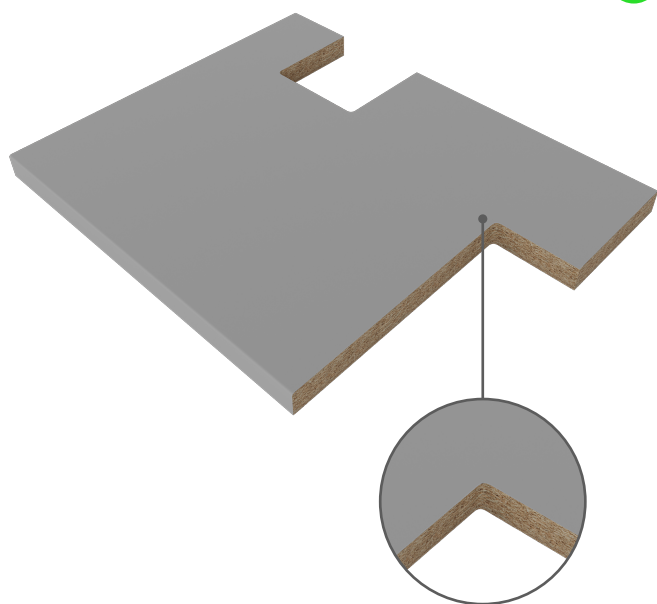
Правильно!



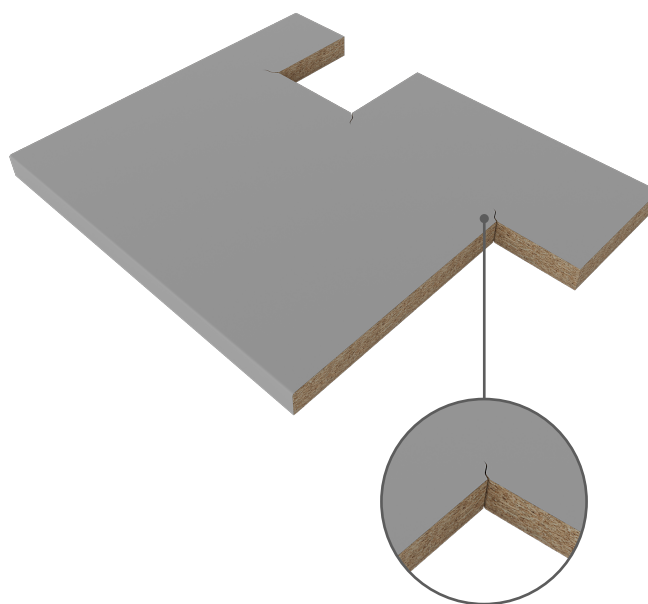
Неправильно!



Правильно!



Неправильно!



ВАЖНО!

Обработанные края вырезов и отверстий должны быть гладкими, без трещин и сколов лицевого покрытия.

Если не соблюдать данные правила при работе с изделиями, это может послужить причиной возникновения на изделиях различных дефектов, например растрескивания декоративного покрытия как в процессе монтажа, так и при дальнейшей эксплуатации.

Монтаж

Перед монтажом необходимо выдержать изделие в течение не менее 72 часов в помещении, в котором она будет устанавливаться.

В случае доставки изделий в холодный период года при температуре ОС ниже +5°C, перед началом их использования необходимо, чтобы они прошли кондиционирование в заводской упаковке в течение двух суток в смежных климатических условиях (тамбур лестничной клетки, застекленный балкон), а после в течение суток в условиях, приближенных к предполагаемым условиям эксплуатации изделий.

ВАЖНО!

Ответственность за повреждения, причиной которых послужил неправильный монтаж, несет производитель монтажных работ.

Перед началом и во время работ следует соблюдать следующие правила:

- Не вскрывать упаковку с изделиями со стороны декоративного покрытия, используя острый режущий инструмент;

ВАЖНО!

После вскрытия упаковки, перед установкой каждое изделие необходимо осмотреть на наличие дефектов поверхности, в противном случае после монтажа претензии по качеству изделий не принимаются!

- Не вытаскивать нижерасположенное изделие или упакованную пачку, находящиеся внутри стопы. Для того чтобы правильно извлечь требуемое изделие или пачку, необходимо аккуратно поднять пачки всех вышерасположенных рядов, затем извлечь необходимое изделие или пачку;

- Не ставить на поверхность изделий или упакованную пачку предметы, имеющие абразивную или горячую поверхность с температурой выше +50°C;

- Не наступать на изделия и не ходить по упакованным пачкам с изделиями;

- Не бросать и не перетаскивать изделия или упакованные пачки с изделиями по полу, не ставить на ребро или угол даже на короткое время;
 - Не допускать намокания изделий;
 - Не допускать прямого контакта изделия с сырыми холодными стенами;
- Если в стеновой панели было выпилено отверстие, то ее нужно перевозить/переносить предельно осторожно, чтобы избежать ее «разлома» и сильного прогиба. Переносить изделия необходимо в вертикальном положении, т.к. при переносе горизонтально стеновые панели и места их пропилов можно повредить.

Крепить стеновую к стене можно несколькими способами:

- Мебельной петлей или «ухо» — это усиленная металлическая пластинка, где есть прорези для крепления, навешивания
- Саморезами - в верхних и нижних углах стеновых панелях сверлятся отверстия, вставляют саморезы и крепят к стене. Чтобы не испортить внешний вид их закрывают декоративными заглушками. Если края стеновой панели закрываются кухонной мебелью, саморезы будут не видны. Каждое отверстие обязательно обрабатывается герметиком с наплывом на лицевую поверхность пластика с последующим удалением остатков.
- Алюминиевыми профилями / профилями из нержавеющей стали – к стене крепится соединительный профиль, в него вставляется стеновая панель
- Строительным клеем или клеем-герметиком. В зависимости от основания поверхностей стен и используемого клея, на поверхности приклеивания необходимо предварительно нанести грунтовку. Производители клея информируют об этом в технических паспортах. Эти документы, как правило, также описывают процесс нанесения клея. Перед нанесением клея необходимо также очистить обратную сторону стеновой панели, т.е. на ней не должно быть следов пыли и жира. Для увеличения площади склеивания обратную сторону обычно рекомендуется шлифовать крупнозернистой наждачной бумагой. Клей наносится вертикальными полосами с интервалом примерно 200-300 мм. С целью обеспечения циркуляции воздуха, необходимой для вулканизации, не следует наносить полосы клея непрерывно.

ВАЖНО!

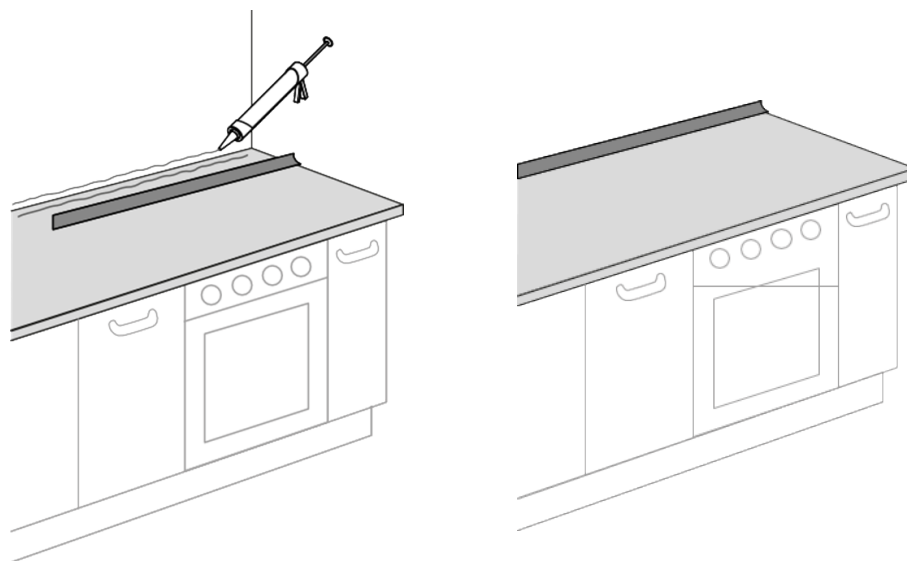
Использование газовых варочных панелей требует особого внимания. Из-за открытого пламени расстояние от варочной панели до вытяжки должно быть увеличено в соответствии с инструкциями производителя.

Кроме того, стеновая панель может быть установлена только в том случае, если она защищена экраном из однослойного безопасного стекла (ОБС). Экран из ОБС должен покрывать всю поверхность до вытяжки и выступать за ширину газовой плиты примерно на 100 мм в каждую сторону.

После того как закрепили стеновую панель на стене необходимо тщательно загерметизировать шов между стеновой и столешницей, а также стыки между стеновыми панелями. Для этого используется силиконовый герметик.

Монтаж плинтусов

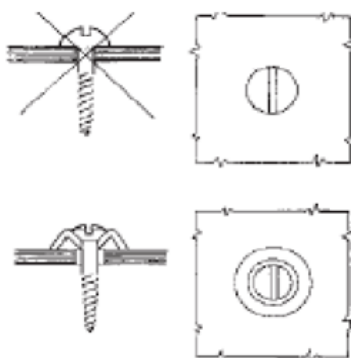
Установку плинтусов рекомендуется проводить с использованием жидких гвоздей или с использованием шурупов с их креплением к прилегающей стене. Крепление плинтусов шурупами к столешнице не рекомендуется, т.к. в этом случае разрушается защитно- декоративный слой столешницы. В случае необходимости крепления плинтуса к столешнице шурупами, места установки необходимо в обязательном порядке тщательно обработать силиконовым герметиком для предотвращения попадания воды, влаги и разбухания столешницы в местах установки (см. рисунок ниже).



ВАЖНО!

Использование шурупов с зенковочной шляпкой нежелательно, так как при подаче чрезмерного крутящего момента и погружения шляпки в отверстие на поверхность пластика будет оказываться сильное давление, что может привести к его растрескиванию.

Отверстия под крепежные элементы (винты, саморезы и т.п.) в зоне лицевого покрытия должны быть на 1-2 мм больше по диаметру, чем сами элементы. Это необходимо, чтобы обеспечить отсутствие избыточного давления крепежа на край покрытия.



При закреплении профиля пристеночного бортика необходимо следить за тем, чтобы в изделии были заранее просверлены отверстия на участке винтовых соединений. Отверстия должны быть больше диаметра винтов минимум на 1 мм, чтобы избежать натяжения материала – см. рисунок выше. Кроме того, перед креплением винтами рекомендуется защитить внутреннюю часть отверстия под крепеж с помощью герметика.



Герметизация

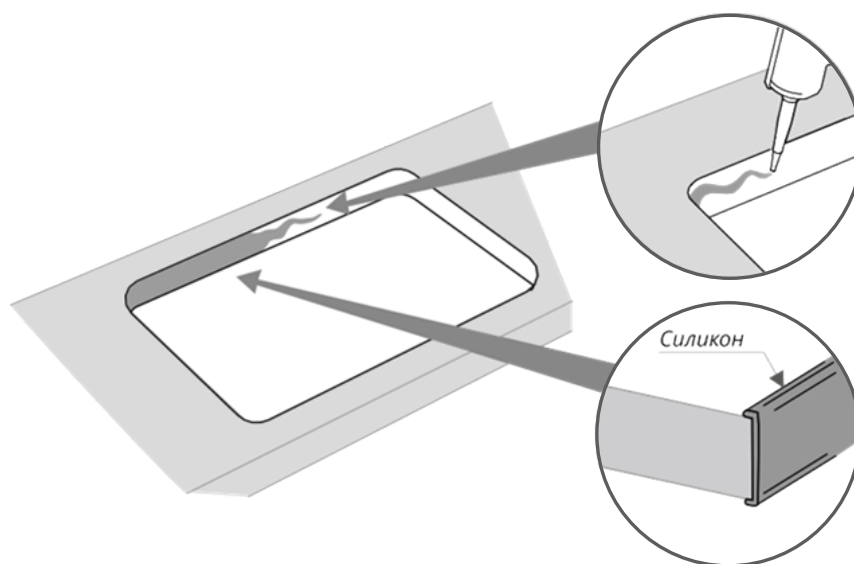
Стеновые панели Slotex благодаря применению бумажно-слоистых пластиков надежно защищены от проникновения влаги.

В материал-основу влага может попадать только через незащищенные края выпиленных отверстий, зазоров в стыке, просверленных отверстий, отверстий под болты. Таким образом на последнем этапе монтажа необходимо провести герметизацию этих участков. Для герметизации стеновых панелей лучше всего подходит отверждающийся герметик из силиконового каучука, полиуретана и акрила, так как герметик, благодаря своему составу полимеризуется по краю пластика и предотвращает появление микротрещин, возникших в результате механического воздействия на пластик.

Все участки, подлежащие герметизации, необходимо очистить, а при использовании грунтовки нужно следовать предписаниям производителя в отношении времени проветривания. Герметик следует наносить до заполнения всех пустот, а в завершении удалить его излишки с помощью воды и моющего средства. Чтобы предотвратить загрязнение поверхности, нужно заранее, до выполнения данных работ, при необходимости заклеить места стыков лентой.

ВАЖНО!

Требуется обязательно обрабатывать периметр вырезов/срезов и прочих отверстий слоем силиконового герметика толщиной не менее 2 мм с наплывом налицевую и нижнюю поверхности изделия (см. рисунок ниже). Герметизации подлежит любой выпил в изделии, в том числе и под розетки, а также отверстия под шурупы для крепления плинтусов и прочих аксессуаров.



Безопасность труда

Образование пыли как фактор риска для здоровья человека.

При обработке стеновых панелей может образовываться пыль. Существует риск повышения чувствительности кожи и дыхательных путей. В зависимости от обработки и размера частиц пыли, особенно при ее вдыхании, могут возникать другие угрозы для здоровья. Образование пыли в ходе обработки следует учитывать при оценке производственных рисков.

Если процесс обработки сопровождается выделением стружки (например, при распиле, строгании, фрезеровании), то в соответствии с действующими правилами техники безопасности и охраны труда необходимо использовать прежде всего мощную систему аспирации. Если на предприятии нет соответствующей системы вытяжки, то необходимо применять средства защиты органов дыхания.

Опасность возникновения пожара или взрыва.

Образование пыли в ходе обработки стеновых панелей может привести к возникновению пожара или взрыва. Необходимо соблюдать действующие предписания техники безопасности и противопожарной защиты.

Правила эксплуатации стеновых панелей

1. Изделия должны эксплуатироваться в закрытых проветриваемых помещениях с температурой воздуха от +10 до +40° С без резких перепадов температур. Относительная влажность в помещениях не должна превышать 65%.
2. При установке стеновых панелей необходимо строго соблюдать все шаги данной инструкции.
3. При стыковке нескольких изделий в обязательном порядке следует осуществлять герметизацию всех стыков.
4. Стеновые панели являются функциональным материалом, характеристики поверхности которого практически идентичны характеристикам столешниц. Однако использование газовых варочных панелей требует особого внимания. Из-за открытого пламени расстояние от варочной панели до вытяжки должно быть увеличено в соответствии с инструкциями производителя. Кроме того, стеновая панель может быть установлена только в том случае, если она защищена экраном из однослойного безопасного стекла (ОБС). Экран из ОБС должен покрывать всю поверхность до вытяжки и выступать за ширину газовой плиты примерно на 100 мм в каждую сторону.

ВАЖНО!

При сверлении сквозного отверстия требуется осуществлять встречное сверление с обратной стороны. Для этого требуется изначально просверлить отверстие, не доходя до основания изделия несколько миллиметров, а после с обратной стороны сделать встречное сверление на больших оборотах и малой скорости подачи. Тогда не получится повреждения пластика на выходе сверла.

Особенность стыковки изделий из HPL и ДПМ

В случае стыковки изделий из HPL (столешница из HPL-компакта) и ДПМ (изделия на основе ДСП с пластиком CPL – стандартная стеновая панель) возможно различие оттенков декора, в связи с технологическими особенностями используемых продуктов. Данная особенность больше всего проявляется на декорах, имеющих светлые или монотонные цвета. Рекомендуем использовать изделия из одной продуктовой линейки, чтобы избежать возможных проблем с оттенками.

В стандартном исполнении изделий из HPL пластика используется черная крафтовая бумага (бумага-основа), а в пластике CPL, который используется при производстве изделий на основе ДСП, только коричневый крафт (бумага основа). Именно различие в бумаге основе (коричневая в CPL или черная в HPL) и дает ту самую разницу в конечном оттенке готовых изделий в случае их стыковки.

Очистка:

1. Появившиеся пятна и загрязнения необходимо сразу же удалять.
2. Для очистки поверхностей используйте мягкую ткань с применением обычных чистящих средств, не имеющих в своем составе абразивных (стирающих) материалов и сильных растворителей.
3. Не используйте средства для полировки мебели, содержащие масло, жир, воск, так как они забивают рельеф стеновой панели и образуют пленку, накапливающую загрязнения.
4. При бактериологических загрязнениях лицевую сторону плиты обработать традиционными дезинфицирующими средствами, через 10 мин. собрать отработанный раствор с помощью чистой сухой салфетки, на поверхность плиты нанести теплую мыльную пену, не допуская высыхания или сползания пены вниз; затем собрать отработанную пену чистой сухой салфеткой, двигаясь постепенно от одного края плиты к другому и не размазывая по поверхности. После этого вымыть поверхность теплой чистой водой и высушить насухо чистой сухой тканевой салфеткой.

Запрещено

1. Допускать скопления воды в стыках стеновой панели и столешницы. Сразу удаляйте воду с поверхностей столешницы и со стыковочных швов.
2. Устанавливать изделия в помещениях с повышенной влажностью: санузлы, подвалы, сауны, а также в помещениях, в которых температура воздуха опускается ниже +10° С, либо поднимается выше +40° С.
3. Устанавливать стеновую панель вне помещения на открытом воздухе.
4. Использовать при очистке жесткие и металлические губки, щетки и абразивные чистящие средства.
5. Допускать воздействие кислот, щелочей, солей, растворителей.
6. Воздействовать на поверхность стеновой панели острыми предметами.
7. Хранить на стыках стеновой панели и столешницы мокрые губки, тряпки, полотенца в течение продолжительного срока.

ВАЖНО!

Несоблюдение вышеизложенных условий и рекомендаций является основанием к снятию изделия с гарантийного обслуживания.

К рекламации не принимаются:

Механические и бытовые повреждения, полученные в ходе эксплуатации;

- Разбухание стыков, вырезов в случае некачественно проведенных монтажных работ (например, плохой герметизации);

- Трещины, возникшие в результате нарушений рекомендаций по выпиливанию отверстий, распилу, стыковки изделий (наличие прямых углов, наличие сколов по периметру);

- Коробление, возникшее в результате резкой смены температурно-влажностной среды, а также при несоблюдении времени кондиционирования, нарушения условий хранения или транспортировки.

- Разнотон, выявленный при стыковке изделий, выполненных из HPL и ДПМ/ЛДСП/DUCO

- Разнотон, выявленный при использовании декоров, относящихся к градиентным (ссылка на памятку по градиентным декорам: <https://kitchen.slotex.com/upload/iblock/11a/p4ps9qla2278xkppu3yxhf2hamfxwmoz.pdf>)



195279, Россия, Санкт-Петербург,
Индустриальный пр., 64
Тел.: +7 (812) 333 4477
info@slotex.ru
kitchen.slotex.com
laminates.slotex.com

Industrialny pr., 64
195279, Saint-Petersburg, Russia
Tel.: +7 (812) 333 4477
info@slotex.ru
kitchen.slotex.com/en
laminates.slotex.com/en